

Sabima kartleggingsnotat 7-2016

## Moseprosjektet på Haugalandet m/omland

Rapport fra kartlegging av mosefloraen på Karmøy  
høsten 2016

Av Lars Dalen og Asbjørn Erdal



Øygardsmose *Glyphomitrium daviesii* funnet på Karmøy. Foto Asbjørn Erdal

## Sammendrag

Rapporten beskriver mosefunn som ble gjort på Karmøy i oktober 2016. 157 arter ble registrert og blant dem var 4 rødlistede.

*Emneord: artsregistrering, moser, Karmøy, Rogaland*

## Innledning

Moseprosjektet på Haugalandet m/omland ble startet i 2015. Da ble lokaliteter i Vindafjord kommune undersøkt. I år ble lokaliteter i Bømlo og Karmøy kommuner kartlagt. Her beskrives funnene på Karmøy.

Formålet med arbeidet er å øke den generelle artskunnskapen om moser og kartlegge mosefloraen i områder som er dårlig kartlagt fra før. Aktiviteten inngår i programmet til Rogalandsavdelingen av Norsk Botanisk Forening.

Kartleggingen ble foretatt 14-16.10.16 og 15 personer deltok.



Bilde 1. Noen av deltakerne. Bak fra venstre Trond Magne Storstad, Åge Oterhals, Sigrid Skrivervik Bruvoll, Asbjørn Knutsen, Lars Dalen, Kåre Lye og Anders Lundberg. Foran fra venstre: Anette Gundersen, Torbjørn Høitomt, Asbjørn Erdal og Alf Harry Øygarden. Foto Anders Lundberg.

## Besøkte lokaliteter

Vi ønsket å ha variasjon i berggrunn og biotop slik at vi kunne få et best mulig oversyn over mosefloraen i området. I henhold til disse kriterier plukket vår lokale kjentmann, Anders Lundberg, ut 5 mulige gode mosesteder. Stedene som ble undersøkt var: Blikshavn, lokaliteter ved Burmavegen, Aurfjellet, Åkrasanden, Farlandshammaren og Brekke. Se kart på figur 1.



Figur 1. Kartet viser stedene som ble undersøkt.

Det var flere moseeksperter med på turen. Torbjørn Høitomt stod i spissen for artsbestemmingen. Det ble tatt belegg av de fleste mosene. Etter feltarbeidet ble den

endelige bestemmelsen tatt ved hjelp av stereolupe og mikroskop. Artene er lagt inn i Artsobservasjoner, og det sendes belegg av de mest spesielle artene til NTNU.



Bilde 2. Ivrige mosesamlere på Blikshavn. Foto Asbjørn Erdal

### Mosefunn

I alt 162 arter ble registrert på de ulike stedene. Disse er listet opp i Vedlegg 1, som er et utklipp av Artsobservasjoner. Der står også hvor mange funn det ble gjort av hver art.

4 av artene var rødlistede. De nevnes spesielt her.

#### Sårbar (VU)

havmose *Conardia compacta*

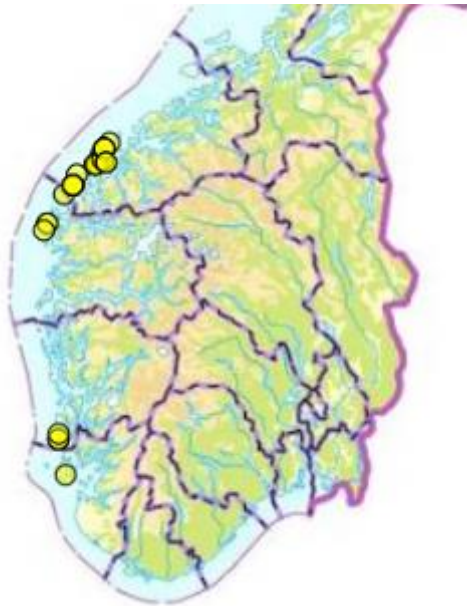
#### Nær truet (NT)

øygardsmose *Glyphomitrium daviesii*

tusseose *Haplomitrium hookeri*  
heikurlemose *Didymodon asperifolius*

### Øygardsmose

Dette er første observasjon av øygardsmose *Glyphomitrium daviesii* på Karmøy og muligens i Rogaland. Den vokste på et norvendt berg ved Burmavegen. Flere tuer ble observert. Figur 2 viser utbredelseskart fra Artsobservasjoner og bilde 3 og 4 viser hvordan den vokste.



Figur 2. Funn av øygardsmose *Glyphomitrium daviesii*.

I tillegg til de rødlistede mosene, ble det også registrert flere andre moser som har få eller ingen registreringer i området fra tidlegere.



Bilde 3. En fin tue med Øygardsmose *Glyphomitrium daviesii* ved Burmavegen. Foto Asbjørn Erdal



Bilde 4. Øygardsmose *Glyphomitrium daviesii* vokste øverst oppe på et nordvent berg. Foto Asbjørn Erdal



## Vedlegg 1.

Moser (162)

Antall funn Art

- 2 nervesotmose *Andreaea rothii* F.Weber & D.Mohr
- 1 bergsotmose *Andreaea rupestris* Hedw.
- 2 koppervrangmose *Bryum alpinum* Huds. ex With.
- 2 bekkevrangmose *Bryum pseudotriquetrum* (Hedw.) P.Gaertn. et al.
- 1 bekkerundmose *Rhizomnium punctatum* (Hedw.) T.J.Kop.
- 1 opalnikke *Pohlia cruda* (Hedw.) Lindb.
- 1 vegnikke *Pohlia nutans* (Hedw.) Lindb.
- 2 kysttornemose *Mnium hornum* Hedw.
- 1 kalkfagermose *Plagiomnium elatum* (Bruch & Schimp.) T.J.Kop.
- 1 sumpfagermose *Plagiomnium ellipticum* (Brid.) T.J.Kop.
- 1 smaragdgrøftemose *Dicranella heteromalla* (Hedw.) Schimp.
- 1 ribbesigd *Dicranum scoparium* Hedw.
- 1 ugrasvegmose *Ceratodon purpureus* (Hedw.) Brid.
- 1 puteplanmose *Distichium capillaceum* (Hedw.) Bruch & Schimp.
- 1 stridplanmose *Distichium inclinatum* (Hedw.) Bruch & Schimp.
- 1 storbust *Ditrichum flexicaule* (Schwägr.) Hampe
- 1 kjempebust *Ditrichum gracile* (Mitt.) Kuntze
- 2 saglommemose *Fissidens adianthoides* Hedw.
- 2 kystlommemose *Fissidens dubius* P.Beauv.
- 2 stivlommemose *Fissidens osmundoides* Hedw.
- 2 pelssåtemose *Campylopus atrovirens* De Not.
- 2 trøssåtemose *Campylopus flexuosus* (Hedw.) Brid.
- 2 kostsåtemose *Campylopus fragilis* (Brid.) Bruch & Schimp.
- 1 ribbesåtemose *Campylopus introflexus* (Hedw.) Brid. HI
- 1 fleinljåmose *Dicranodontium denudatum* (Brid.) E.Britton
- 2 blåmose *Leucobryum glaucum* (Hedw.) Ångstr.
- 2 bergpolstermose *Amphidium mougeotii* (Schimp.) Schimp.
- 2 kildesildremose *Dichodontium palustre* (Dicks.) M.Stech
- 1 øygardsmose *Glyphomitrium daviesii* (Dicks.) Brid. NT
- 2 bergfrostmose *Kiaeria blyttii* (Bruch & Schimp.) Broth.
- 1 kysturnemose *Rhabdoweisia crispata* (Dicks.) Lindb.
- 1 storklokkemose *Encalypta streptocarpa* Hedw.
- 2 kystkoppmose *Entosthodon obtusus* (Hedw.) Lindb.
- 1 kystknausing *Grimmia decipiens* (Schultz) Lindb.
- 1 reipknausing *Grimmia funalis* (Schwägr.) Bruch & Schimp.
- 1 sigdknausing *Grimmia hartmanii* Schimp.
- 2 kuleknausing *Grimmia montana* Bruch & Schimp.
- 1 renneknausing *Grimmia ramondii* (Lam. & DC.) Margad.
- 1 krusknausing *Grimmia torquata* Drumm.
- 2 buttgråmose *Racomitrium aciculare* (Hedw.) Brid.
- 1 bekkegråmose *Racomitrium aquaticum* (Brid. ex Schrad.) Brid.
- 1 kulegråmose *Racomitrium ellipticum* (Turner) Bruch & Schimp.



- 1 fjærgråmose *Racomitrium ericoides* (Brid.) Brid.
- 2 knippegråmose *Racomitrium fasciculare* (Hedw.) Brid.
- 2 berggråmose *Racomitrium heterostichum* (Hedw.) Brid.
- 2 heigråmose *Racomitrium lanuginosum* (Hedw.) Brid.
- 1 setergråmose *Racomitrium sudeticum* (Funck) Bruch & Schimp.
- 1 saltblomstermose *Schistidium maritimum* (Sm. ex R.Scott) Bruch & Schimp.
- 1 rødblomstermose *Schistidium papillosum* Culm.
- 2 rødmesigmose *Blindia acuta* (Hedw.) Bruch & Schimp.
- 1 gråsteinmose *Hedwigia ciliata* (Hedw.) P.Beauv.
- 1 sprikesteinmose *Hedwigia stellata* Hedenäs
- 2 dronningmose *Hookeria lucens* (Hedw.) Sm.
- 1 trådkryp mose *Amblystegium serpens* (Hedw.) Schimp.
- 1 bergstjernemose *Campylium protensum* (Brid.) Kindb.
- 2 myrstjernemose *Campylium stellatum* (Hedw.) Lange & C.E.O.Jensen
- 1 havmose *Conardia compacta* (Müll.Hal.) H.Rob. VU
- 1 kalkmose *Cratoneuron filicinum* (Hedw.) Spruce
- 1 strandklo *Drepanocladus polygamus* (Schimp.) Hedenäs
- 1 rødmakk mose *Scorpidium revolvens* (Sw. ex anon.) Rubers
- 2 stormakk mose *Scorpidium scorpioides* (Hedw.) Limpr.
- 1 storlundmose *Brachythecium rutabulum* (Hedw.) Schimp.
- 1 kystmoldmose *Eurhynchium striatum* (Hedw.) Schimp.
- 1 sandsilkemose *Homalothecium lutescens* (Hedw.) H.Rob.
- 1 krypsilkemose *Homalothecium sericeum* (Hedw.) Schimp.
- 3 narremose *Pseudoscleropodium purum* (Hedw.) M.Fleisch.
- 1 bekkelundmose *Sciuro-hypnum plumosum* (Hedw.) Ignatov & Huttunen
- 1 sprikelundmose *Sciuro-hypnum reflexum* (Starke) Ignatov & Huttunen
- 1 vrangnøkkemose *Sarmentypnum exannulatum* (Schimp.) Hedenäs
- 2 blodnøkkemose *Sarmentypnum sarmentosum* (Wahlenb.) Tuom. & T.J.Kop.
- 1 palmemose *Climacium dendroides* (Hedw.) F.Weber & D.Mohr
- 1 hyllemose *Entodon concinnus* (De Not.) Paris
- 2 etasjemose *Hylocomium splendens* (Hedw.) Schimp.
- 1 furumose *Pleurozium schreberi* (Willd. ex Brid.) Mitt.
- 1 engkransmose *Rhytidiadelphus squarrosus* (Hedw.) Warnst.
- 1 sumpbroddmose *Calliergonella cuspidata* (Hedw.) Loeske
- 2 kammose *Ctenidium molluscum* (Hedw.) Mitt.
- 1 dunflette *Hypnum callichroum* Brid.
- 2 matteflette *Hypnum cupressiforme* Hedw.
- 1 matteflette *Hypnum cupressiforme* Hedw.
  - Hypnum cupressiforme resupinatum* (Taylor ex Spruce) Schimp.
- 2 heiflette *Hypnum jutlandicum* Holmen & E.Warncke
- 1 rottehalemose *Isothecium alopecuroides* (Lam. ex Dubois) Isov.
- 2 musehalemose *Isothecium myosuroides* Brid.
- 1 stumptråkle mose *Pseudoleskeella catenulata* (Brid. ex Schrad.) Kindb.
- 1 kveilmose *Pterogonium gracile* (Hedw.) Sm.
- 1 revemose *Thamnobryum alopecurum* (Hedw.) Gangulee
- 1 skåreblankmose *Isopterygiopsis pulchella* (Hedw.) Z.Iwats.
- 2 kystjammemose *Plagiothecium undulatum* (Hedw.) Schimp.





- 1 skimmermose *Pseudotaxiphyllum elegans* (Brid.) Z.Iwats.
- 1 trådfloke *Heterocladium heteropterum* (Brid.) Schimp.
- 1 bleiktujamose *Thuidium delicatulum* (Hedw.) Schimp.
- 1 faksbustehette *Orthotrichum rupestre* Schleich. ex Schwägr.
- 1 steingullhette *Ulota hutchinsiae* (Sm.) Hammar
- 1 køllekjølmosse *Zygodon viridissimus* (Dicks.) Brid.
- 1 skortejuvmose *Anoetangium aestivum* (Hedw.) Mitt.
- 1 slireskruemose *Barbula convoluta* Hedw.
- 1 vegskruemose *Barbula unguiculata* Hedw.
- 1 heikurlemose *Didymodon asperifolius* (Mitt.) H.A.Crum, Steere & L.E.Anderson NT
- 1 sprikekurlemose *Didymodon ferrugineus* (Schimp. ex Besch.) M.O.Hill
- 1 sprungemose *Hymenostylium recurvirostrum* (Hedw.) Dixon
- 2 putevrimose *Tortella tortuosa* (Hedw.) Limpr.
- 1 kalkvrimose *Tortella bambergeri* (Schimp.) Broth.
- 1 strandsvamose *Trichostomum brachydontium* Bruch
- 1 tannkrusmose *Weissia controversa* Hedw.
- 1 *Oxystegus daldinianus* (De Not.) Köckinger, O. Werner & Ros
- 1 myrfiltmose *Aulacomnium palustre* (Hedw.) Schwägr.
- 2 gullhårmose *Breutelia chrysocoma* (Hedw.) Lindb.
- 1 kysttorvmose *Sphagnum austinii* Sull.
- 1 kjøtt-torvmose *Sphagnum magellanicum* Brid.
- 1 vortetorvmose *Sphagnum papillosum* Lindb.
- 1 dvergtorvmose *Sphagnum tenellum* (Brid.) Pers. ex Brid.
- 1 fløyelstorvmose *Sphagnum molle* Sull.
- 1 tvaretorvmose *Sphagnum russowii* Warnst.
- 1 stortaggmose *Atrichum undulatum* (Hedw.) P.Beauv.
- 1 kystkrukkemose *Pogonatum aloides* (Hedw.) P.Beauv.
- 1 dvergekrukkemose *Pogonatum nanum* (Hedw.) P.Beauv.
- 1 vegkrukkemose *Pogonatum urnigerum* (Hedw.) P.Beauv.
- 2 fjellbinnemose *Polytrichastrum alpinum* (Hedw.) G.L.Sm.
- 2 kystbinnemose *Polytrichastrum formosum* (Hedw.) G.L.Sm.
- 1 storbjørnemose *Polytrichum commune* Hedw.
- 1 rabbebjørnemose *Polytrichum piliferum* Hedw.
- 1 tussemose *Haplomitrium hookeri* (Sm.) Nees NT
- 2 kystflak *Calypogeia arguta* Nees et Mont.
- 2 sumpflak *Calypogeia muelleriana* (Schiffn.) Müll.Frib.
- 1 sveltfak *Calypogeia sphagnicola* (Arnell et J.Perss.) Warnst. et Loeske
- 2 broddglefsemose *Cephalozia bicuspidata* (L.) Dumort.
- 1 hornskovmose *Odontoschisma denudatum* (Mart) Dumort.
- 1 sveltskovmose *Odontoschisma sphagni* (Dicks.) Dumort.
- 1 totannblonde *Lophocolea bidentata* (L.) Dumort.
- 2 tannåmemose *Gymnomitrium crenulatum* Gottsche ex Carrington
- 2 skogåmemose *Gymnomitrium obtusum* Lindb.
- 2 mattehutremose *Marsupella emarginata* (Ehrh.) Dumort.
- 1 kragesleivmose *Jungermannia gracillima* Sm.
- 1 oljetrappemose *Nardia scalaris* Gray
- 1 sveltfingermose *Kurzia pauciflora* (Dicks.) Grolle



- 2 grokornflik *Lophozia ventricosa* (Dicks.) Dumort.
- 2 storhoggtann *Tritomaria quinquedentata* (Huds.) H.Buch
- 1 berghinnemose *Plagiochila porelloides* (Torr. ex Nees) Lindenb.
- 2 stripefoldmose *Diplophyllum albicans* (L.) Dumort.
- 1 vingemose *Douinia ovata* (Dicks.) H.Buch
- 1 akstvebladmose *Scapania aequiloba* (Schwägr.) Dumort.
- 1 vortetvebladmose *Scapania aspera* Bernet et M.Bernet
- 1 kysttvebladmose *Scapania gracilis* Lindb.
- 2 fjordtvebladmose *Scapania nemorea* (L.) Grolle
- 1 bekketvebladmose *Scapania undulata* (L.) Dumort.
- 1 torvdymose *Gymnocolea inflata* (Huds.) Dumort.
- 1 tråddraugmose *Sphenobolus minutus* (Schreb. ex D.Crantz) Berggr.
- 2 fjærsaftmose *Riccardia multifida* (L.) Gray
- 2 fettmose *Aneura pinguis* (L.) Dumort.
- 1 kystband *Metzgeria conjugata* Lindb.
- 1 gulband *Metzgeria furcata* (L.) Dumort.
- 2 skjørblæremose *Frullania fragilifolia* (Taylor) Gottsche et al.
- 2 matteblæremose *Frullania tamarisci* (L.) Dumort.
- 2 glansperlemose *Lejeunea cavifolia* (Ehrh.) Lindb.
- 1. kystperlemose *Lejeunea patens* Lindb.
- 1 særbuflatmose *Radula lindenbergiana* Gottsche ex C.Hartm.
- 2 flikvårmose *Pellia epiphylla* (L.) Corda
- 1 lilundmose *Brachythecium salebrosum* (Hoffm. ex F.Weber & D.Mohr) Schimp
- 1 myrmuslingmose *Mylia anomala* (Hook.) Gray
- 1 storbergrotmose *Gymnostomum aeruginosum* Sm
- 1 flokepistremose *Cephaloziella divaricata* (Sm.) Schiffn
- 1 rødfotmose *Bryoerythrophyllum recurvirostrum* (Hedw.) P.C.Chen